



6. 「糖尿病」の飲み薬 6. “ဆီးချိုရောဂါ” သောက်ဆေးများ

飲み薬は大きく分けて、①インスリンを出しやすくする薬、②インスリンを効きやすくする薬、③糖の吸収を抑制したり、排泄する薬があります。

သောက်ဆေးသည်အကြမ်းအားဖြင့် (၁) အင်ဆူလင်အထုတ်လွယ်အောင်လုပ်သောဆေး (၂) အင်ဆူလင်ထိရောက်မှုလွယ်အောင်လုပ်သောဆေး (၃) သကြားဓာတ်စုပ်ယူမှုကို ထိန်းပေးပြီး စွန့်ထုတ်ပေးသောဆေး တို့ရှိသည်။

①インスリンを出しやすくする薬

- ❑ スルホニル尿素 (SU) 薬
- ❑ 速効型インスリン分泌促進薬
- ❑ DPP-4阻害薬
- ❑ GLP-1受容体作動薬
- ❑ グリミン系 (インスリンを分泌する作用と、効きやすくする作用、両方があります。説明は次ページの ②インスリンを効きやすくする薬 をご覧ください。)

(၁) အင်ဆူလင်အထုတ်လွယ်အောင်လုပ်သောဆေး

- ❑ Sulfonylureas
- ❑ Glinide
- ❑ DPP-4 inhibitors
- ❑ GLP-1 receptor agonists
- ❑ Gliminဆေးအုပ်စု(အင်ဆူလင်ထုတ်သောလုပ်ဆောင်ချက်နှင့် ထိရောက်မှုလွယ်အောင်လုပ်သောလုပ်ဆောင်ချက် နှစ်မျိုးလုံးရှိသည်။ ရှင်းလင်းချက်အားနောက်စာမျက်နှာရှိ (၂) အင်ဆူလင်ထိရောက်မှုလွယ်အောင်လုပ်သောဆေး ကိုကြည့်ပါ)

DPP-4阻害薬

○膵臓に働くインクレチンというホルモンの働きを強め、膵臓からインスリンを出します

●起こりやすい副作用：低血糖など(特にSU薬やインスリンと同時に使った時に起こりやすい)

DPP-4 inhibitors

- **パングリヤ**တွင်အလုပ်လုပ်သော incretin ဟုခေါ်သောဟော်မုန်း၏လုပ်ဆောင်ချက်ကို အားကောင်းစေပြီး**ပန်ကရိယ**မှအင်ဆူလင်ကိုထုတ်ပေးသည်။
- အဖြစ်လွယ်သောဘေးထွက်ဆိုးကျိုးများ သွေးတွင်းသကြားဓာတ်လျော့ကျခြင်းစသည် (အထူးသဖြင့်Sulfonylureasဆေးနှင့်အင်ဆူလင်ကိုအတူတွဲသုံးသည့်အချိန်တွင်အဖြစ်လွယ်သည်)

薬の名前：
ဆေးနာမည်：

*副作用については
主なものを載せています

*ဘေးထွက်ဆိုးကျိုးများနှင့်ပတ်သက်၍
အများဆုံးဖြစ်လေ့ရှိသည်များကိုဖော်ပြထားသည်

スルホニル尿素(SU)薬

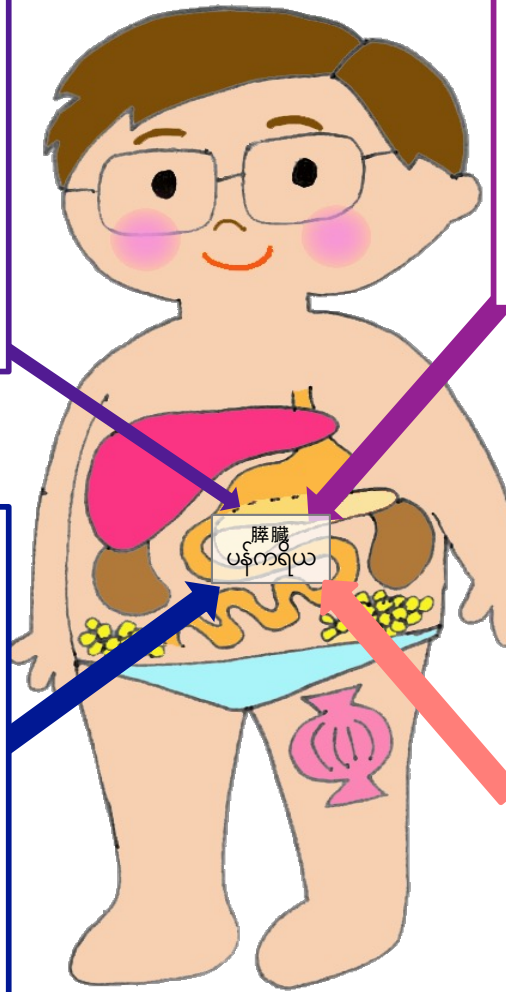
○膵臓からインスリンを出します。

●起こりやすい副作用：低血糖、体重が増えるなど

Sulfonylureas

- **ပန်ကရိယ**မှအင်ဆူလင်ကိုထုတ်ပေးသည်။
- အဖြစ်လွယ်သောဘေးထွက်ဆိုးကျိုးများ သွေးတွင်းသကြားဓာတ်လျော့ကျခြင်း၊ ကိုယ်အလေးချိန်တိုးခြင်းစသည်

薬の名前：
ဆေးနာမည်：



GLP-1受容体作動薬

○GLP-1というホルモンに似た作用で膵臓からインスリンを出します(1日の最初に飲んだり食べたりする前に、約120ml以下の水で内服、その後30分は飲食しない)

●起こりやすい副作用：胃の気持ち悪さ、便秘、下痢、低血糖(特にSU薬やインスリンと同時に使う時) など

GLP-1 receptor agonists

- GLP-1 ဟုခေါ်သောဟော်မုန်းနှင့်တူသည့် လုပ်ဆောင်ချက်ရှိပြီး **ပန်ကရိယ**မှအင်ဆူလင်ကို ထုတ်ပေးသည် (တစ်နေ့တာ၏ပထမဆုံးစားသောက်ခြင်းမပြုမီတွင် ရေ 120ml နှင့်အောက်ဖြင့် ဆေးသောက်ပြီး ထို့နောက်ပိုင်း မိနစ်၃၀ သည် စားသောက်ခြင်းမပြုရပါ)
- အဖြစ်လွယ်သောဘေးထွက်ဆိုးကျိုးများ အစာအိမ်အိမ်သာဖြစ်ခြင်း၊ဝမ်းချုပ်ခြင်း၊ ဝမ်းလျော့ခြင်း၊သွေးတွင်းသကြားဓာတ်လျော့ကျခြင်း၊ (အထူးသဖြင့်Sulfonylureas နှင့်အင်ဆူလင်ကိုအတူတွဲသုံးသည့်အချိန်)စသည်

薬の名前：
ဆေးနာမည်：

速効型インスリン分泌促進薬

○薬を飲んだ直後に、短い時間効いて膵臓からインスリンを出しやすくします。食事の直前に飲み、食後の血糖の上がりを抑えます。

●起こりやすい副作用：低血糖など

Glinide

- ဆေးသောက်ပြီးပြီးချင်း အချိန်တိုအတွင်း ထိရောက်မှုရှိပြီး **ပန်ကရိယ**မှအင်ဆူလင်ကို အထုတ်လွယ်စေသည်။ အစားစားခါနီးတွင် သောက်ပြီး အစားစားပြီးနောက်သွေးတွင်းသကြားဓာတ်မြင့်တက်မှုကိုထိန်းပေးသည်။
- အဖြစ်လွယ်သောဘေးထွက်ဆိုးကျိုးများ သွေးတွင်းသကြားဓာတ်လျော့ကျခြင်းစသည်

薬の名前：
ဆေးနာမည်：

グリミン系: 説明は次ページをご覧ください。

Gliminဆေးအုပ်စု : ရှင်းလင်းချက်အား နောက်စာမျက်နှာတွင်ကြည့်ပါ။

6.「糖尿病」の飲み薬
6.“ဆီးချိုရောဂါ”သောက်ဆေးများ

②インスリンを効きやすくする薬

- ビグアナイド薬
- チアゾリジン薬
- グリミン系

(インスリンを分泌する作用、効きやすくする作用、両方があります。)

(j) အင်ဆူလင်ထိရောက်မှုလွယ်အောင်လုပ်သောဆေး

- Biguanide
- Thiazolidinediones
- Gliminဆေးအုပ်စု

(အင်ဆူလင်ထုတ်သောလုပ်ဆောင်ချက်နှင့် ထိရောက်မှုလွယ်အောင်လုပ်ဆောင်ချက် နှစ်မျိုးလုံးရှိသည်။)

*副作用については
主なものを載せています

***ဘေးထွက်ဆိုးကျိုးများနှင့်ပတ်သက်၍**
အများဆုံးဖြစ်လေ့ရှိသည်များကိုဖော်ပြထားသည်

ビグアナイド薬

○**肝臓**が糖を作るのを抑えます。
また、糖の吸収を抑制したり、**筋肉**などでのインスリンの効きを良くする作用などがあります。

●**起こりやすい副作用**：下痢、**気持ち悪さ**など

Biguanide

- အသည်းမှသကြားဓာတ်ထုတ်လုပ်မှုကိုထိန်းချုပ်ပေးသည်။တဖန်သကြားဓာတ်စုပ်ယူမှုကိုထိန်းချုပ်ပေးပြီး **ကြွက်သား**စသည်တို့တွင် အင်ဆူလင်ထိရောက်မှုကိုကောင်းစေသော လုပ်ဆောင်ချက်စသည်တို့ရှိသည်။
- အဖြစ်လွယ်သောဘေးထွက်ဆိုးကျိုးများ : ဝမ်းလျှောခြင်း၊ မအီမသာဖြစ်ခြင်းစသည်

薬の名前：

ဆေးနာမည်：

チアソリジン薬

○**脂肪組織**、**筋肉**、**肝臓**などに働きかけて、インスリンの体への効きを良くします。

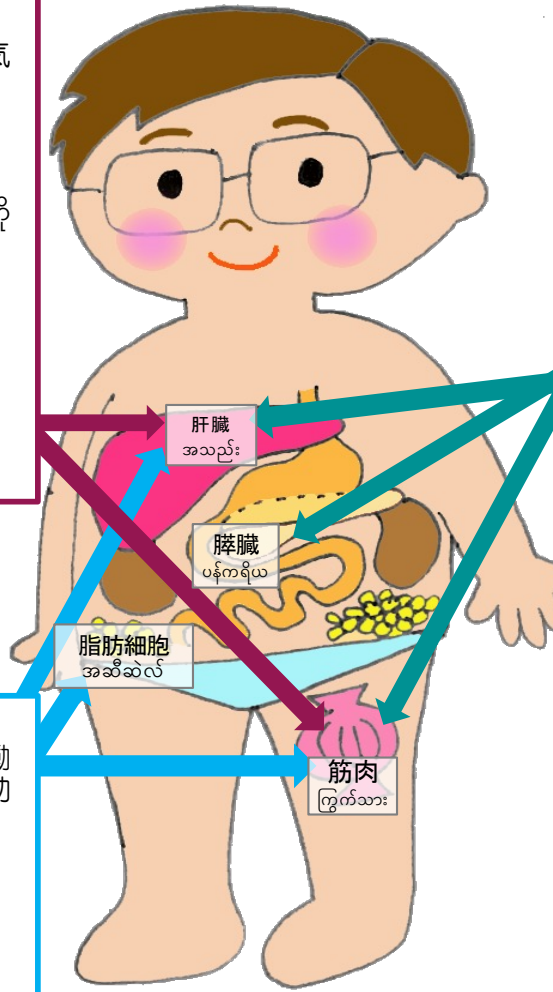
●**起こりやすい副作用**：むくみ、**体重増加**など

Thiazolidinediones

- **အဆီဖွဲ့စည်းပုံကြွက်သားအသည်း** စသည်တို့တွင်အလုပ်လုပ်ပြီး ခန္ဓာကိုယ်တွင် အင်ဆူလင် ထိရောက်မှုကိုကောင်းစေသည်။
- အဖြစ်လွယ်သောဘေးထွက်ဆိုးကျိုးများ : ဖောယောင်ခြင်း၊ ကိုယ်အလေးချိန်တိုးခြင်း စသည်

薬の名前：

ဆေးနာမည်：



グリミン系

○**血糖値**が高い時に**膵臓**からインスリンを出し、**血糖値**を下げます（膵臓のβ細胞を守る作用もあります）。また**肝臓**で糖が作られるのを抑えたり、**筋肉**での糖の取り込みを増やすなどで、インスリンの効き目をよくします。

●**起こりやすい副作用**：**気持ち悪さ**、**下痢**、**便秘**、**低血糖** (特にSU薬やインスリンと同時に使う時) など

Gliminဆေးအုပ်စု

- သွေးတွင်းသကြားဓာတ်ပါဝင်ကိန်းမြင့်လာသော အချိန်တွင်ပန်ကရိယမှအင်ဆူလင်ကိုထုတ်ပေးပြီး သွေးတွင်းသကြားဓာတ်ပါဝင်ကိန်းကိုလျှော့ချသည် (**ပန်ကရိယ**၏ဘီတာဆဲလ်ကိုစောင့်ရှောက်ပေးသောလုပ်ဆောင်ချက်လည်းရှိသည်)။တဖန်**အသည်း**တွင်သကြားဓာတ်ထုတ်လုပ်မှုကိုထိန်းချုပ်ပေးပြီး **ကြွက်သား**ထဲသို့သကြားဓာတ်ယူဆောင်မှုကိုတိုးမြှင့်စေပြီး အင်ဆူလင်၏ထိရောက်မှုကိုကောင်းစေသည်။
- အဖြစ်လွယ်သောဘေးထွက်ဆိုးကျိုးများ : မအီမသာဖြစ်ခြင်း၊ဝမ်းလျှောခြင်း၊ဝမ်းချုပ်ခြင်း၊ သွေးတွင်းသကြားဓာတ်လျှော့ကျခြင်း (အထူးသဖြင့် Sulfonylureasနှင့်အင်ဆူလင်ကို အတူတွဲသုံးသည့်အချိန်)စသည်

薬の名前：

ဆေးနာမည်：

6.「糖尿病」の飲み薬

6.“ဆီးချိုရောဂါ”သောက်ဆေးများ

③糖の吸収を抑制したり、排泄する薬

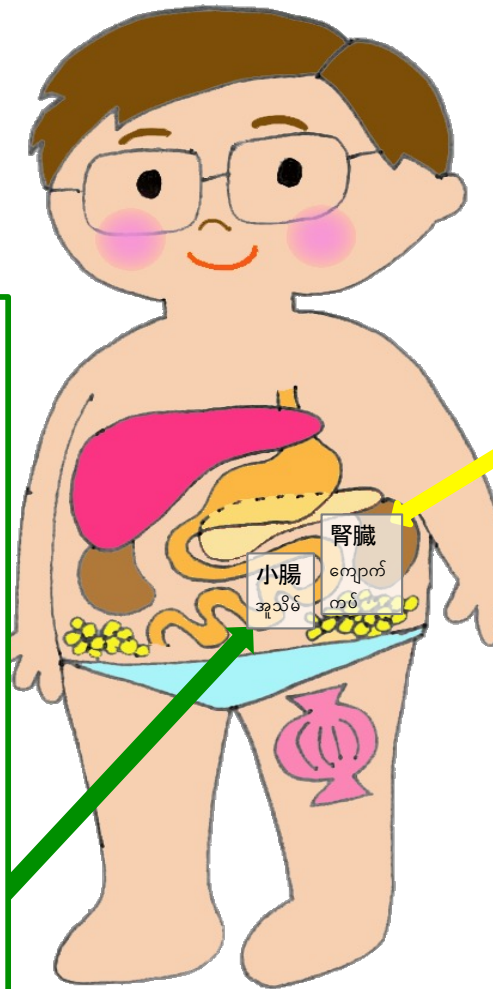
- SGLT2阻害薬
- α-グルコシダーゼ阻害薬

(2) သကြားဓာတ်စုပ်ယူမှုကို ထိန်းပေးပြီး စွန့်ထုတ်ပေးသောဆေး

- SGLT2 inhibitors
- Alpha-glucosidase inhibitors

*副作用については
主なものを載せています

*ဘေးထွက်ဆိုးကျိုးများနှင့်ပတ်သက်၍
အများဆုံးဖြစ်လေ့ရှိသည်များကိုဖော်ပြထားသည်



α-グルコシダーゼ阻害薬(α-GI)
 ○小腸での糖の消化・吸収を遅らせます。食事前直前に飲み、食後の血糖の上がりを抑えます。
 ○低血糖時はブドウ糖を摂取する。
 ●起こりやすい副作用：腹部膨満感、下痢、おならの増加など

Alpha-glucosidase inhibitors(α-GI)

- အူသိမ်ထဲရှိသကြားဓာတ်အားချေဖျက်ခြင်း၊စုပ်ယူမှုကိုနှောင့်နှေးစေသည်။အစားစားခါနီးတွင် သောက်ပြီးအစားစားပြီးနောက်သွေးတွင်းသကြားဓာတ်မြင့်တက်ခြင်းကို ထိန်းပေးသည်။
- သွေးတွင်းသကြားဓာတ်လျော့ကျချိန်တွင် ဂလူးကိုစ့်သကြားအားသောက်သုံးရမည်။
- အဖြစ်လွယ်သောဘေးထွက်ဆိုးကျိုးများ : ဝမ်းဗိုက်ပိုင်းဖောယောင်သကဲ့သို့ခံစားရခြင်း၊ ဝမ်းလျှောခြင်း၊လေလည်မှုအကြိမ်ရေတိုးလာခြင်းစသည်

SGLT2阻害薬
 ○血糖値が高い時に、腎臓から糖を尿中に出し、血糖値を下げます。
 ●起こりやすい副作用：脱水、尿路・性器感染など

SGLT2 inhibitors

- သွေးတွင်းသကြားဓာတ်ပါဝင်ကိန်းမြင့်ချိန်တွင် ကျောက်ကပ်ထဲမှသကြားဓာတ်အားဆီးထဲသို့ စွန့်ထုတ်ပြီးသွေးတွင်းသကြားဓာတ်ပါဝင်ကိန်းကိုလျော့ချပေးသည်။
- အဖြစ်လွယ်သောဘေးထွက်ဆိုးကျိုးများ : ရေဓာတ်ကုန်ခမ်းခြင်း၊ဆီးလမ်းကြောင်း၊လိင်အင်္ဂါပိုးဝင်ခြင်းစသည်

薬の名前：
ဆေးနာမည်：

薬の名前：
ဆေးနာမည်：