

## 6. Les antidiabétiques oraux

### 「糖尿病」の飲み薬

Les antidiabétiques oraux peuvent être divisés en trois grandes catégories :

- (i) antidiabétiques favorisant la production d'insuline,**
- (ii) antidiabétiques renforçant l'efficacité de l'insuline**
- et (iii) antidiabétiques inhibant l'absorption et l'excrétion du sucre.**

飲み薬は大きく分けて、

①インスリンを出しやすくする薬、②インスリンを効きやすくする薬、③糖の吸収を抑制したり、排泄する薬があります。

### (i) Antidiabétiques favorisant la production d'insuline

インスリンを出しやすくする薬

- ❑ Sulfonylurées (SU) スルホニル尿素 (SU) 薬
- ❑ Sécrétagogues à insuline à action rapide 速効型インスリン分泌促進薬
- ❑ Inhibiteurs de la DPP-4 DPP-4阻害薬
- ❑ Agonistes des récepteurs du GLP-1 GLP-1受容体作動薬
- ❑ Glimines (a pour effet la sécrétion d'insuline de rendre celle-ci plus efficace. Pour des explications, consultez à la page suivante le point (ii) Antidiabétiques renforçant l'efficacité de l'insuline.)

グリミン系（インスリンを分泌する作用と、効きやすくする作用、両方があります。  
説明は次ページの ②インスリンを効きやすくする薬 をご覧ください。）

## Inhibiteurs de la DPP-4

DPP-4阻害薬

○ Renforcent la fonction de l'hormone nommée **incrétine** qui agit dans le **pancréas** afin de lui faire libérer de l'insuline.

膵臓に働くインクレチンというホルモンの働きを強め、膵臓からインスリンを出します

● Effets secondaires fréquents : hypoglycémie (surtout en cas d'utilisation simultanée de sulfonyles ou d'insuline), etc.

起こりやすい副作用 : 低血糖など(特にSU薬やインスリンと同時に使った時に起こりやすい)

**Nom du médicament :**

薬の名前 :

## Agonistes des récepteurs du GLP-1

GLP-1 受容体作動薬

○ Ce médicament fait libérer de l'insuline par le **pancréas** par une action similaire à celle de l'hormone appelée GLP-1

(**médicament pris quotidiennement avec environ 120 ml d'eau avant d'avoir mangé ou bu la première fois de la journée, suivi de 30 min sans boire ni manger.**)

GLP-1というホルモンに似た作用で膵臓からインスリンを出します(1日の最初に飲んだり食べたりする前に、約120ml以下の水で内服、その後30分は飲食しない)

● Effets secondaires fréquents : inconfort au niveau de l'estomac, constipation, diarrhée, hypoglycémie (surtout en cas d'utilisation simultanée de sulfonyles ou d'insuline), etc.

起こりやすい副作用 : 胃の気持ち悪さ、便秘、下痢、低血糖(特にSU薬やインスリンと同時に使う時) など

**Nom du médicament :**

薬の名前 :

## Sulfonyles (SU)

スルホニル尿素(SU)薬

○ Font libérer de l'insuline par le **pancréas**.

膵臓からインスリンを出します

● Effets secondaires fréquents : hypoglycémie, prise de poids, etc.

起こりやすい副作用 : 低血糖、体重が増えるなど

**Nom du médicament :**

薬の名前 :

## Sécrétagogues à insuline à action rapide

速効型インスリン分泌促進薬

○ Immédiatement après sa prise, le médicament agit pendant une courte période pour faciliter la libération d'insuline par le **pancréas**. **Le médicament est pris juste avant le repas** et réduit la hausse de la glycémie après celui-ci.

薬を飲んだ直後に、短い時間効いて膵臓からインスリンを出しやすくします。食事の直前に飲み、食後の血糖の上がりを抑えます。

● Effets secondaires fréquents : hypoglycémie, etc.

起こりやすい副作用 : 低血糖など

**Nom du médicament :**

薬の名前 :

**Glimines : voir page suivante pour les explications.**

グリミン系: 説明は次ページをご覧ください。

## (ii) Antidiabétiques renforçant l'efficacité de l'insuline

インスリンを効きやすくする薬

- ❑ Biguanides ビグアナイド薬
- ❑ Thiazolidinediones チアソリジン薬
- ❑ Glimines (double effet de faire sécréter de l'insuline et de renforcer l'efficacité de celle-ci)

グリミン系（インスリンを分泌する作用、効きやすくする作用、両方があります。）

\* Concernant les effets secondaires, seuls les principaux sont énumérés.  
副作用については主なものを載せています

### Biguanides

ビグアナイド薬

○ Empêchent la production de sucre par le **foie**. Inhibent aussi l'absorption du sucre et renforcent l'efficacité de l'insuline notamment dans les **muscles**.

肝臓が糖を作るのを抑えます。また、糖の吸収を抑制したり、筋肉などでのインスリンの効きを良くする作用などがあります。

● Effets secondaires fréquents : diarrhée, malaise, etc.

起こりやすい副作用：下痢、気持ち悪さなど

**Nom du médicament :**

薬の名前：

### Thiazolidinediones

チアソリジン薬

○ Agissent sur les **tissus adipeux, les muscles, le foie**, etc. pour améliorer l'efficacité de l'insuline dans l'organisme.

脂肪組織、筋肉、肝臓などに働きかけて、インスリンの体への効きを良くします。

● Effets secondaires fréquents : gonflement, prise de poids, etc.

起こりやすい副作用：むくみ、体重増加など

**Nom du médicament :**

薬の名前：

### Glimines

グリミン系

○ Le **pancréas** produit de l'insuline lorsque la glycémie est élevée, ce qui permet de faire baisser celle-ci (et de protéger également les cellules bêta du pancréas). Cette classe de médicament renforce aussi l'efficacité de l'insuline en réduisant la production de sucre par le **foie**, en augmentant l'absorption de sucre dans les **muscles**, etc.

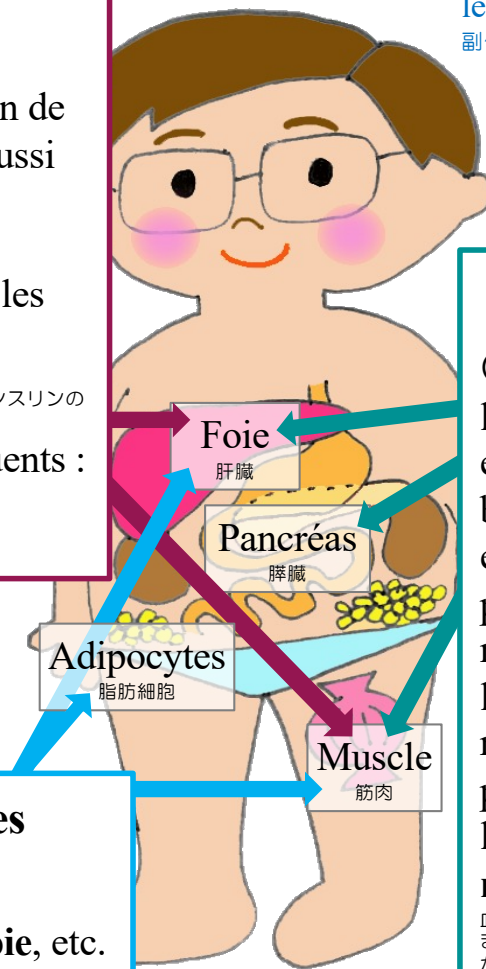
血糖値が高い時に膵臓からインスリンを出し、血糖値を下げます（膵臓のβ細胞を守る作用もあります）。また肝臓で糖が作られるのを抑えたり、筋肉での糖の取り込みを増やすなどで、インスリンの効き目をよくします。

● Effets secondaires fréquents : malaise, diarrhée, constipation, hypoglycémie (surtout en cas d'utilisation simultanée de sulfonylurées ou d'insuline), etc.

起こりやすい副作用：気持ち悪さ、下痢、便秘低血糖（特にSU薬やインスリンと同時に使う時）など

**Nom du médicament :**

薬の名前：



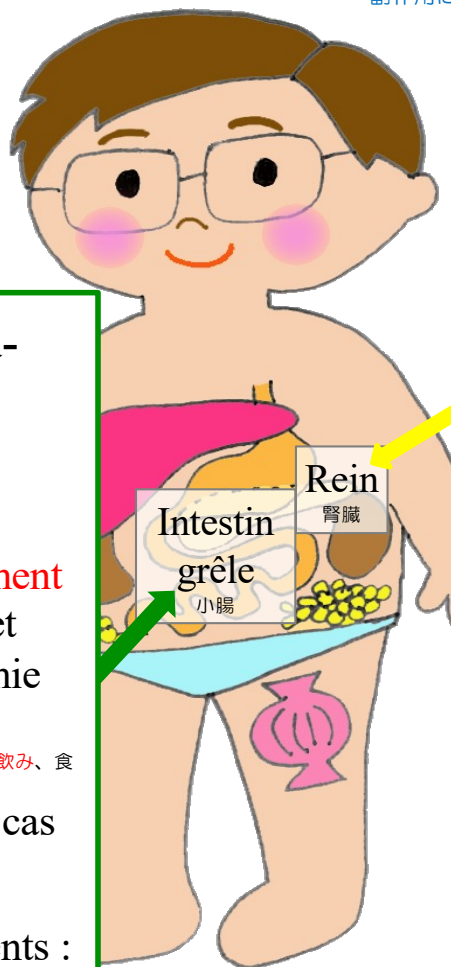
### (iii) Antidiabétiques inhibant l'absorption et l'excrétion du sucre

糖の吸収を抑制したり、排泄する薬

- ❑ Inhibiteurs du SGLT2 SGLT2阻害薬
- ❑ Inhibiteurs de l'alpha-glucosidase  $\alpha$ -グルコシダーゼ阻害薬

\* Concernant les effets secondaires, seuls les principaux sont énumérés.

副作用については主なものを載せています



#### Inhibiteurs de l'alpha-glucosidase ( $\alpha$ -GI)

$\alpha$ -グルコシダーゼ阻害薬 ( $\alpha$ -GI)

○ Retardent la digestion et l'absorption du sucre dans l'intestin grêle. Le médicament est pris juste avant le repas et réduit la hausse de la glycémie après celui-ci.

小腸での糖の消化・吸収を遅らせます。食事の直前に飲み、食後の血糖の上がりを抑えます。

○ Absorbent du glucose en cas d'hypoglycémie.

低血糖時はブドウ糖を摂取する。

● Effets secondaires fréquents : ballonnement abdominal, diarrhée, flatulences plus nombreuses, etc.

起こりやすい副作用：腹部膨満感、下痢、おならの増加など

**Nom du médicament :**

薬の名前：

#### Inhibiteurs du SGLT2

SGLT2阻害薬

○ Lorsque la glycémie est élevée, les reins libèrent du sucre dans les urines, ce qui fait baisser la glycémie.

血糖値が高い時に、腎臓から糖を尿に出し、血糖値を下げます。

● Effets secondaires fréquents : déshydratation, infection des voies urinaires et des voies génitales, etc.

起こりやすい副作用：脱水、尿路・生殖器感染など

**Nom du médicament :**

薬の名前：